

البرايحين

العدد ١٧٠

مجلة شهرية تعنى بشؤون الطفولة

تصدر عن قسم الإعلام

شعبة الطفولة والناشئة

شهر جمادى الأولى ١٤٤٥ هـ كانون الأول ٢٠٢٣ م

للأعمار من ٥ الى ١٢ سنة



جاسم اضي



كلمة
العدد

كنز الحياة

تعتبر الصداقة من أهم العلاقات في حياتنا، ويصفها الكثير من الناس بأنها كنز الحياة، فمن لديه صديق حقيقي فهو يمتلك كنزاً غالياً، لما للصداقة من تأثير كبير في حياة كل إنسان، لأنها قد تجلب لك الخير أو بالعكس تجلب لك الشر لا سمح الله، ولهذا يجب علينا أن نختار الصديق الجيد، فالإنسان قد يكون لديه أصدقاء كثيرون في المدرسة وفي أي مكان آخر، لكن يجب أن نعرف كيف نختار الصديق الوفي؟ الذي يمد لنا يد العون والمساعدة ويقف معنا وقت الشدة ويقدم لنا النصيحة وينهانا عن الفعل الخطأ، وهو الذي لا يتحدث عنا بسوء ولا يفضي أسرارنا، فما أجمل أن يكون الصديق بهذا الصورة الجميلة التي تزرع الفرح والطمأنينة في قلوبنا.

مدير التحرير



السكة اللؤلؤة



مراسلا صحفيا



ابن هي
التماسيح؟



الدراجة الهوائية



سرطان البحر



الدعم حتى
النصر



الوقاية من الانفلونزا

رئيس التحرير
عليه البدري

مدير التحرير
مصطفى عادل الحداد

هيئة التحرير
أحمد عبد المهدي
سجاد الحلو

الرسوم
زيد عبد الجليل
عباس راضي
عليه رستم
زاهد المرشدي

التصميم والخراج
نور الدين اللامي
عليه جواد سلوم

التدقيق اللغوي
هاشم الصفار

الطباعة والنشر
دار الكفيل للطباعة والنشر



964 770 673 3834
964 790 243 5559
964 760 223 6320
www.DarAlkafeel.com

الجزء الثاني : سجاد الحلو

محمد رضا مجتبي

عرفنا عن نفسك؟

اسمي محمد رضا مجتبي وأنا من محافظة كربلاء المقدسة
وادرس في الصف الرابع الابتدائي في مدرسة الامتياز
وعمري عشر سنوات.

ما هي هواياتك وطموحك في المستقبل؟

هواياتي هي ممارسة رياضة كرة القدم اضافة الى
السباحة، بينما اطمح ان اكون في المستقبل مهندساً معمارياً
كونني أحب تركيب الاشكال الهندسية ولذا احببت ان
اكون في هذا المجال.

حدثنا عن مدرستك؟

احب مدرستي كثيراً كونها تضم مجموعة من الاساتيد
التميزين الذين يعلموننا مختلف العلوم بالإضافة الى
الاخلاق وكيف نتعامل مع الآخرين.

نصيحة تقدمها لأصدقائك؟

انصح اصدقائي الاعزاء بالمواظبة على الدراسة دائماً من
أجل تحقيق أحلامهم في المستقبل.



ريحان وريحانة

سيناريو و رسوم : زيد عبد الجليل

اكتب عنواناً للقصة:



ريحان تعال وانظر
بسرعة



انظر
ياريحان !.

انها ظاهرة
خسوف القمر .



نعم إنه خسوف
جزئي للقمر .

عضوك ومغفرتك
ياإلهي
نحن عبادك المذنبون
وأنت الرب الغفور .

هل ترى ياريحان؟
أن الخسوف ليس كلياً
فهناك جزء ظاهر من
القمر لم يختف .



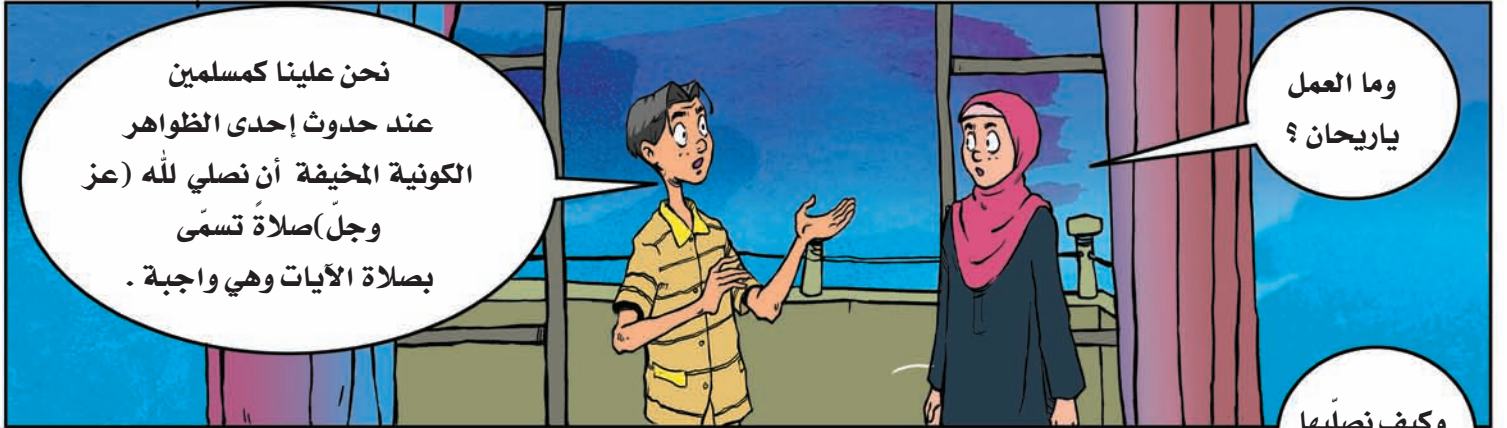
نعم ياريحانة انها
ظاهرة كونية عجيبة !



إن هذه الظاهرة الكونية تحدث عندما يكون
هناك ذنوب على الأرض تصدر من البشر فيكون
تنبيهاً لطيفاً من الله (جل) للعباد ليستغفروا
ويتوبوا إليه .



لماذا استغفرت
يا ريحان ؟



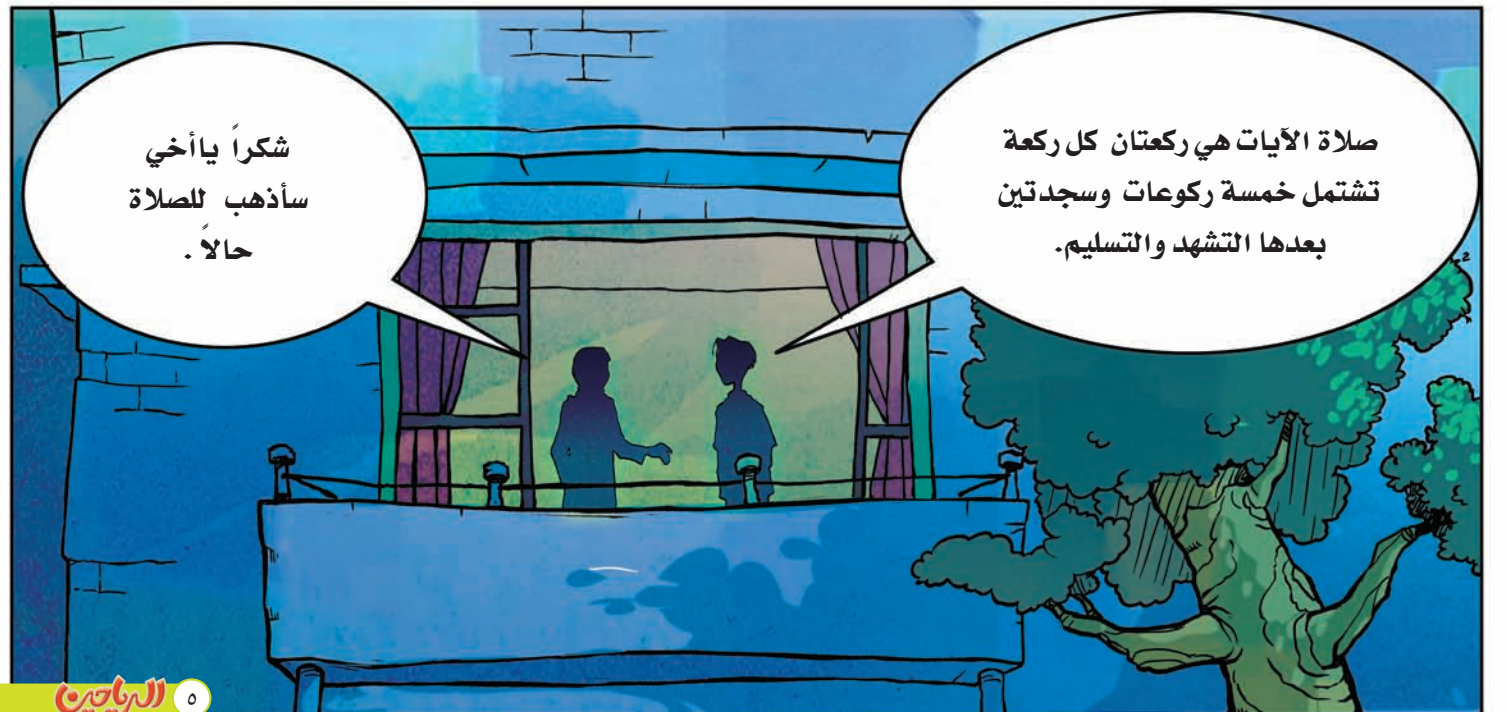
نحن علينا كمسلمين
عند حدوث إحدى الظواهر
الكونية المخيفة أن نصلي لله (عز
وجل) صلاة تسمى
بصلاة الآيات وهي واجبة .

وما العمل
ياريحان ؟

وكيف نصليها
ياريحان ؟



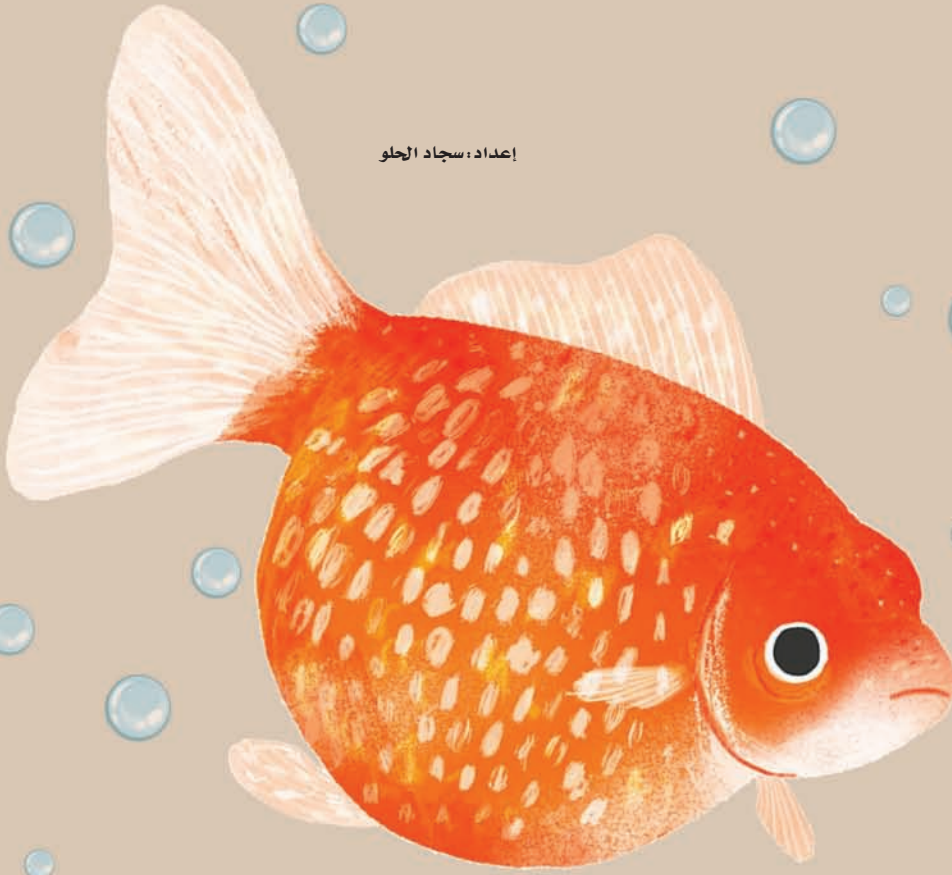
نعم ياريحانة يكبر المصلي ناوياً أن
يصلي صلاة
الآيات (قربة الى الله تعالى) .



شكراً يا أخي
سأذهب للصلاة
حالا .

صلاة الآيات هي ركعتان كل ركعة
تشتمل خمسة ركوعات وسجدين
بعدها التشهد والتسليم .

السمة اللؤلؤية



تنتمي السمكة اللؤلؤية الى أسماك الزينة، وهي من الاسماك النشيطة والحيوية، وتتميز بلونها الابيض والبرتقالي الجميل، ولديها زعنفة ظهرية واحدة ومجموعة من الزعانف الاخرى تتوزع على جسمها، وتعتمد في غذائها على تناول الروبيان الطازج والمجفف.

تحب السمكة اللؤلؤية النظافة بشكل كبير جداً على عكس باقي أسماك الزينة، كونها تساهم في تنظيف حوض الاسماك الذي تتواجد فيه من الأوساخ وتلتقط أي شيء على ارضية الحوض، ليعيش باقي الاسماك في بيئة نظيفة خالية من الاوساخ.

تعلمنا هذه السمكة الجميلة علم النظافة وتدفعنا للمحافظة علم تنظيف وترتيب الاماكن التي نكون فيها من أجل المساهمة بخلق بيئة مميزة وأجواء نظيفة بعيداً عن الجراثيم والاساخ.

خروف من الورق

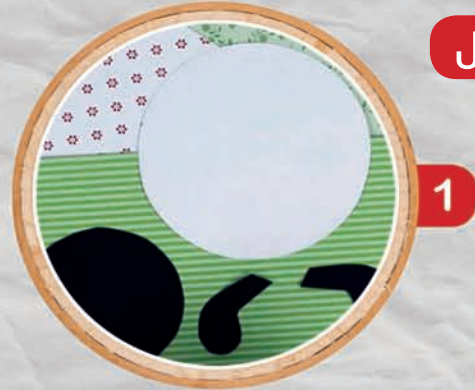
إعداد: مصطفى عادل الحداد

الأدوات: ورق ملون • مقص • صمغ • عيون دمي بلاستيكية • قطعة من الإسفنج الأبيض

العمل



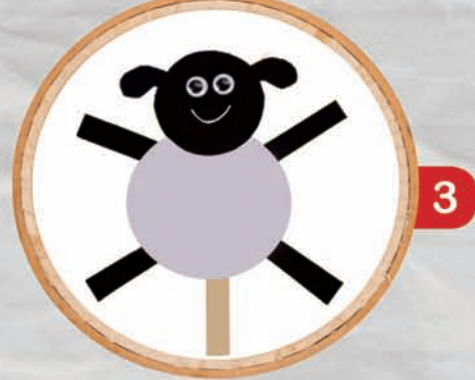
نأخذ الدائرة السوداء نلصق فيها عيون الدمي البلاستيكية وفي الأسفل نرسم بالقلم الأبيض خطاً مقوساً، ثم نلصق قرون الخروف في الجانب الأيمن والأيسر من الطرف العلوي، ونلصق الشكل الذي تكون معنا فوق الدائرة البيضاء الكبيرة



نحضر ورقة بيضاء وأخرى سوداء اللون وباستخدام المقص نقص الأشكال المطلوبة للعمل، كما موضح في الصورة.



في النهاية نحضر الإسفنج الأبيض ونقوم بتقطيعه على شكل مستطيلات صغيرة، ونلصقها في الدائرة البيضاء الكبيرة ليكتمل معنا الشكل النهائي لخروف جميل، كما موضح في الصورة.



نقص أربعة أشرطة باللون الأسود ونلصق في كل طرف واحد منها، ثم نحضر عوداً طبيياً ونلصقه في الدائرة البيضاء من جهة الخلف، كما موضح في الصورة.



لا مغلوقة ولا مبسوطة

كان سنجوب يحب أصدقاءه كثيراً ويساعدهم ويعطيهم معظم ما يجمعه من الجوز يومياً ، ولم يكن يهتم للجهد الذي يبذله في سبيل تحصيله للجوز وحين يسأله بعض أصدقائه لماذا تكثر من مساعدة الآخرين ؟ كان يجيب بأن مساعدة الآخرين يمنحه شعوراً بالسعادة وتحديداً مساعدة الأصدقاء ، وذات مساء بارد فز سنجوب من نومه جائعاً فبحث في جحره عن أي حبة جوز يسد بها رمقه فلم يجد شيئاً ولم يكن يستطيع الخروج في هذا الليل ذي البرد القارس ليبحث عن طعام فشعر بحزن شديد ونال منه الجوع وبدأ يفكر كيف له ان لا يمر بهذه الحال مرة أخرى ويضمن وجود طعام دائم في جحره فقال في نفسه بعد تفكير طويل لقد وجدت الحل : علي ان ادخر لنفسي الجوز كله حتى لا اشعر بالجوع مرة أخرى وابيت ليلتي ومعدتي فارغة .

جاء اليوم التالي وذهب سنجوب لجمع الجوز وحين عاد الى جحره لم يكن يعطي أي صديق يطلب منه الجوز ، وبقي على هذا الحال لعدة أيام يجمع الجوز دون مساعدة أصدقائه حتى الذين يحتاجون الى المساعدة بسبب مرض ألم بهم فلم يوفقوا في تحصيل الجوز مما اثار استغراب جميع أصدقاء سنجوب فدعاهم ذلك الى الذهاب لحكيم السناجب وتكلموا معه عن تحول سنجوب المفاجئ

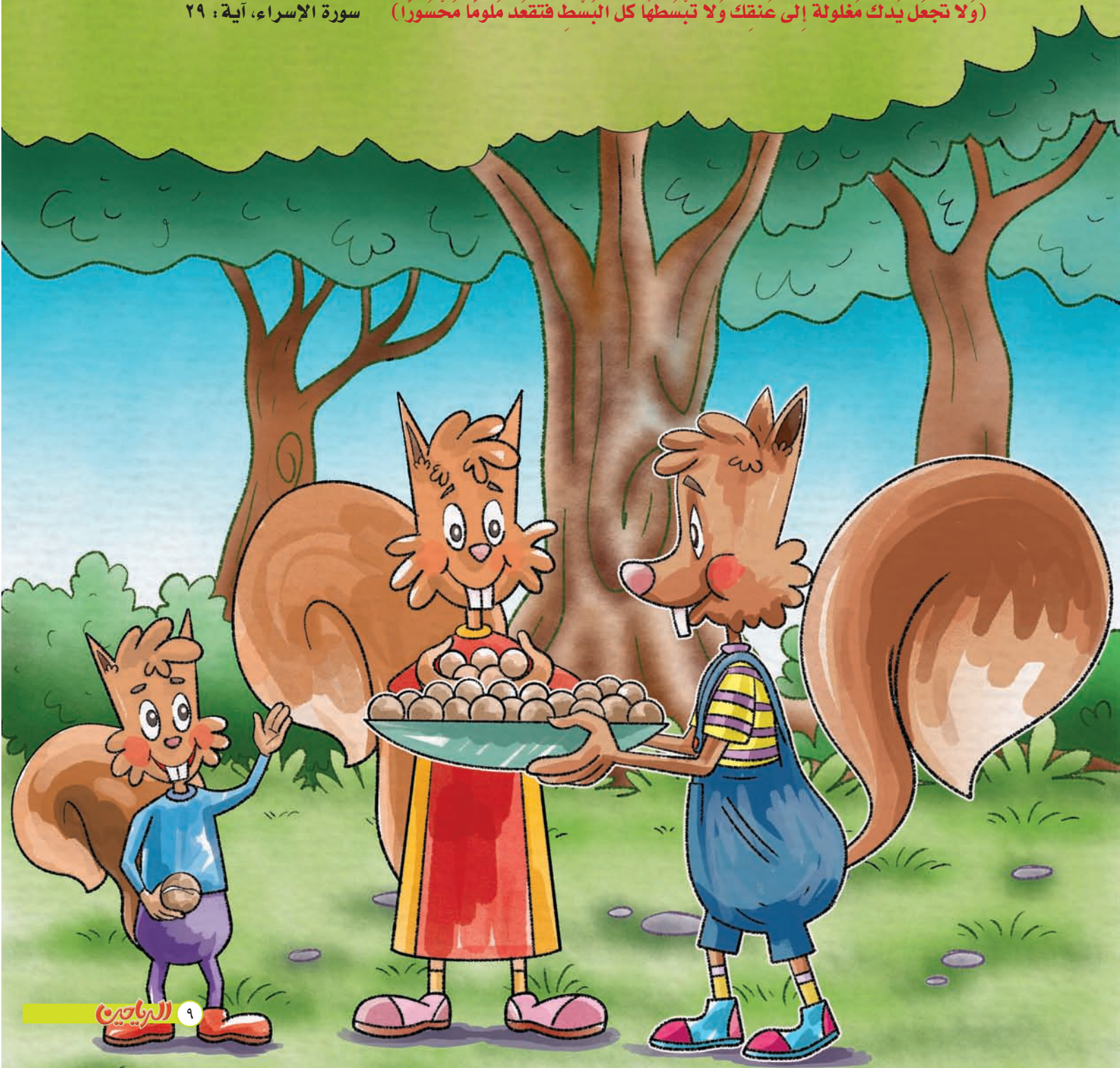
فتعجب الحكيم من قولهم وبعث الى سنجوب رسالة يطلب منه الحضور إليه ، فجاء سنجوب مسرعاً الى الحكيم وعند وصوله سأله الحكيم عن سر تبدل حاله فشرح له سنجوب عن ما أصابه من جوع ذات ليلة ولم يكن يمتلك حينها أي حبة جوز يسد بها جوعه لأنه كان



قد وزعها على الأصدقاء المحتاجين فقرر ان لا يساعد أحدا حتى لا يعاني مرة أخرى من عدم وجود الطعام في جحره ، فقال له حكيم السناجب جيداً يا بُني عليك ان تساعد الآخرين لاسيما اصدقائك وجيرانك وفي نفس الوقت عليك تأمين قوت يومك وهذا لا يتطلب ذكاءً خارقاً تستطيع ان تُقدر ما تحتاجه من الجوز يومياً وتستطيع ان تُخزن بعضاً منه كما ان بإمكانك مساعدة الآخرين بما تبقى ، وسأضرب لك مثلاً يا سنجوب اذا جمعت عشرين حبة جوز في اليوم الواحد فبإمكانك تناول خمس حبات وتخزين ١٠ حبات ومساعد الآخرين بالخمس حبات المتبقية ، فأيقن سنجوب حينها انه لم يكن يعرف التصرف طوال هذه المدة وان خطة حكيم السناجب خطة محكمة ستجنبه الجوع كما ستجنبه بغض الأصدقاء له .

علينا يا أصدقائي ان نتعلم من هذه القصة أن لا نكون مثل سنجوب نعطي كل ما نملك او لا نعطي أي شيء نهائياً فدائماً هناك حل وسط ، يقول الله تعالى في القرآن الكريم بسم الله الرحمن الرحيم

(وَلَا تَجْعَلْ يَدَكَ مَغْلُولَةً إِلَىٰ عُنُقِكَ وَلَا تَبْسُطْهَا كُلَّ الْبَسْطِ فَتَقْعُدَ مَلُومًا مَّحْسُورًا) سورة الإسراء، آية : ٢٩



زبدون مغامرات

سيناريو: مصطفى عادل الحداد رسوم: عباس راضي







مراسلاً صحفياً

NEWSPAPER REPORTER

إعداد: سجاد الجلو



جهاز تسجيل
الصوت



المايك المستخدم
في اللقاءات



الكاميرا المستخدمة
في العمل الصحفي



الاتصال المباشر
بالاستوديو

منذ الصغرى يتعلم الاطفال السؤال والاستفسار عن كل ما يدور حولهم، وبعضهم يواصل هذا الشيء ليستثمره بالعمل الصحفي، وانت يا صديق مجلة الرياحين اذا أحببت أن تكون مراسلاً صحفياً عليك أن تتابع نشرات الاخبار دائماً وتراقب المراسلين الصحفيين المحترفين وتتعلم منهم، وان تكون جريئاً في الحديث مع الاشخاص الغريبين كي تأخذ منهم المعلومة لا خجولاً، والتدريب المستمر من أجل خلق أفكار إبداعية وأساليب جديدة، وان تنقل المعلومات الحقيقية الصادقة كما هي.

وإذا اردت ان تكون من المراسلين المحترفين المبدعين عليك ان تلتزم بمجموعة من النقاط وهي كالتالي:



التدرب على كتابة
الاخبار والتقارير
البسيطة والمحبة الى
قلبك من أجل ان تكون
قوياً في هذا المجال.



عليك ان تشاهد العديد
من البرامج واللقاءات
والأخبار من أجل تعلم
اساسيات العمل الصحفي.



عليك ان تقرأ العديد من
القصص والكتب باستمرار
كي تتحدث بلغة عربية
جيدة امام الآخرين
والكاميرا



عليك ان تتمرن كثيراً
وتكون واثقاً من نفسك
وافكارك لتعرف كيف
تتحدث مع الآخرين وتطرح
عليهم الاسئلة.

السهول

Plains

تتنوع تضاريس الكرة الأرضية فحين نجول المدن والبلدان سنرى الجبال والهضاب والوديان والبحار، وسنرى المدن والقرى المشيدة على هذه التضاريس ومنها المدن الجبلية والمدن الساحلية ، وكذلك المدن السهلية نسبة الى السهول ، فما هي السهول ، تعالوا يا أصدقائي لنتعرف عليها .

هي مناطق ذات مساحات شاسعة ومستوية على سطح الأرض وقد تحتوي على منحدرات خفيفة نسبياً، وتتنابن مساحات السهول حول العالم فمنها من يغطي مساحات واسعة وكبيرة من الأرض ومنها سهول تصل مساحتها الى الآلاف من الكيلومترات المربعة ، كما ان السهول تنتشر في جميع انحاء العالم باستثناء قارة القطب الجنوبي حيث تشغل اكثر من ثلث مساحة اليابسة على كوكب الأرض .

أنواع السهول



السهول الإنشائية

تعرف السهول الإنشائية بأنها مناطق ذات أسطح أفقية غير مستقرة ، وهي عبارة عن مناطق منخفضة على سطح الأرض، ويُعد بعضاً منها من أكثر الأراضي المنخفضة الطبيعية انتشاراً على سطح الأرض



سهول التآكل

تشكل هذا النوع من السهول نتيجة لعوامل عديدة تسمى عوامل التعرية، كالمياه الجارية والأنهار الجليدية، ويطلق على هذا النوع من السهول كذلك اسم سهول النحت.



سهول الترسيب

يتشكل هذه السهول من خلال مواد جرفتها الامواج والرياح وغيرها من النواقل كما ان هذا النوع يقسم الى سهول غرينية وسهول التمرير وسهول جليدية وسهول الحمم البركانية وتختلف خصوبة الأرض في هذه السهول من نوع الى آخر

أين هي التماسيح؟

في إحدى الغابات الجميلة كان الغزال يعيش حياة سعيدة مع صديقه الفيل، تربطهما صداقة قوية ففي كل يوم يلعبان معاً ويخرجان للتنزه وللبحث عن الطعام معاً، وفي يوم من الأيام بينما كانا يسيران وسط الغابة يبحثان عن الطعام وصلاً عند ضفة نهر واسع، وقف الغزال مذهولاً وهو ينظر إلى الجانب الآخر من النهر المليء بالحشائش الخضراء وأشجار الفاكهة الطازجة، فقال مستغرباً: عدة سنين نسكن في الغابة ولا نعلم بوجود هذا النهر وتلك الأشجار الجميلة، هيا لنعبر النهر يا صديقي لنأكل ما لذ وطاب من الطعام حتى نشبع، ابتسم الفيل قائلاً: أنا أعلم بوجوده منذ فترة، غضب الغزال قائلاً: كيف



تُخفي عليّ هكذا أمر، هل تعبرُ النهرَ لوحْدَكَ وتأكُلُ الطَّعامَ من دوني؟ فأجابه الفيل: اهدأ يا صديقي، أنا لم أعبر هذا النهر أبداً، فيه مجموعة كبيرة من التماسيح، ضحك الغزال قائلاً وهو يشير إلى مياه النهر: أين هي التماسيح، لا أشاهد واحداً منها؟ قال الفيل: لا تنخدعُ بصورةِ النهرِ الهادئ، إن التماسيحَ تُتقنُ فنَّ التخفي، ولن أنصحكَ بالعبور أبداً، لم يُظهر الغزالُ أيَّ اهتمامٍ لكلامِ صديقه، وقفَ عند الضفةِ جهزَ نفسه ردّاً قائلاً: واحد... اثنان.. ثلاثة، ثم قفز في المياه وأخذ يسبحُ بسرعةٍ للوصولِ إلى الجانبِ الآخرِ من النهر، وما أن وصلَ إلى وسطِ النهرِ أحسَّ بحركةٍ غريبةٍ بالقربِ منه تما لكهُ الخوفُ قليلاً وقرَّرَ أن يُسرِعَ ليخرجَ من النهرِ لكن فأت الأوانُ أمسكَ التماسيحُ بقدمه وسحبهُ بقوةٍ حينها لم يكن بيدِ الغزالِ سوى نداءِ النجدة، فأخذ يضربُ المياهَ بيديه ويصرخُ عالياً: ساعدوني ... ساعدوني، أين أنت يا صديقي؟ شعرَ الفيلُ بالخوفِ مما شاهده وبالحيرةِ فلا يعرفُ كيف سينقذ صديقه؟ ومن دونِ تفكيرٍ حملَ مجموعةً من الأحجارِ الكبيرةِ وراحَ يطلقها بقوةٍ كالصاروخِ نحوَ وجهِ التماسيح و ظلَّ يُكرِّرُ ذلكَ حتى أُصيبَت إحدى عيني التماسيح بضربةٍ قويةٍ جعلته يفقدُ الرؤيةَ مما اضطرَّ إلى تركِ الغزال، حينها تحركَ مُسرِعاً نحوَ الضفة، وعلى وجهه ملامحُ الندمِ واضحةٌ لأنه لم يستمعَ إلى نصيحةِ صديقه، وفي حالِ وصوله قالَ بنبرةٍ متألِّمةٍ: شكراً لك يا صديقي على المساعدةِ لولاك لفقدتُ حياتي، وبسرعةٍ حمَله الفيل على ظهره لينقله إلى طبيبِ الغابةِ لكي يُضمدَ جراحَ قدمه.





طائر الغاق

CORMORANT
BIRD

وهو من الطيور المائية كبيرة الحجم يعيش على طول المناطق الساحلية ويتواجد ٤٠ نوعاً منه حول العالم ويكون باللون الأحمر والأصفر والبرتقالي وحتى الأزرق اللامع وبعضه يتغير لونه بمرور الزمن، ويعتمد في غذائه على تناول الأسماك بشكل كبير إضافة إلى الثعابين الصغيرة.

هل تعلم

ان طائر الغاق يستطيع الغوص في المياه لأكثر من ٤٥ متراً بحثاً عن الطعام.

القطط المجنحة

WINGED
CATS

تتنتمي الى فصيلة السنوريات وهي قطة عادية ولكنها غريبة الشكل حيث تظهر لها أجنحة على عظام الكتفين أو على الظهر فوق عظام الارجل الخلفية وحينها يتجمع الجلد خلف ذراعيها ويمتد ليشكل طيات مثل الأجنحة على ظهرها، ولذلك سميت بالقطط المجنحة.

هل تعلم

ان القطط المجنحة قادرة على تحريك أجنحتها وهذا يدل على وجود أعصاب داخلها.



سمكة المارلين الازرق

BLUE
MARLIN
FISH

وهي من الاسماك كبيرة الحجم تتواجد
سمكة المارلين الازرق في المياه المعتدلة
والاستوائية من المحيط الأطلسي
والهندي والمحيط الهادئ، وتحب القفز
عالياً في الهواء مع عمل بعض الحركات
البهلوانية السريعة، وتعرف بلونها الأزرق
وجسمها الممدود وذيلها الطويل، وزعانفها الظهرية
الحادة وفكها العلوي الذي يشبه شكل الرمح.



هل تعلم

ان سمكة المارلين الازرق تضع ٧ الاف
بيضة في المرة الواحدة.

الطائر الركاض

GEOCOCCYX



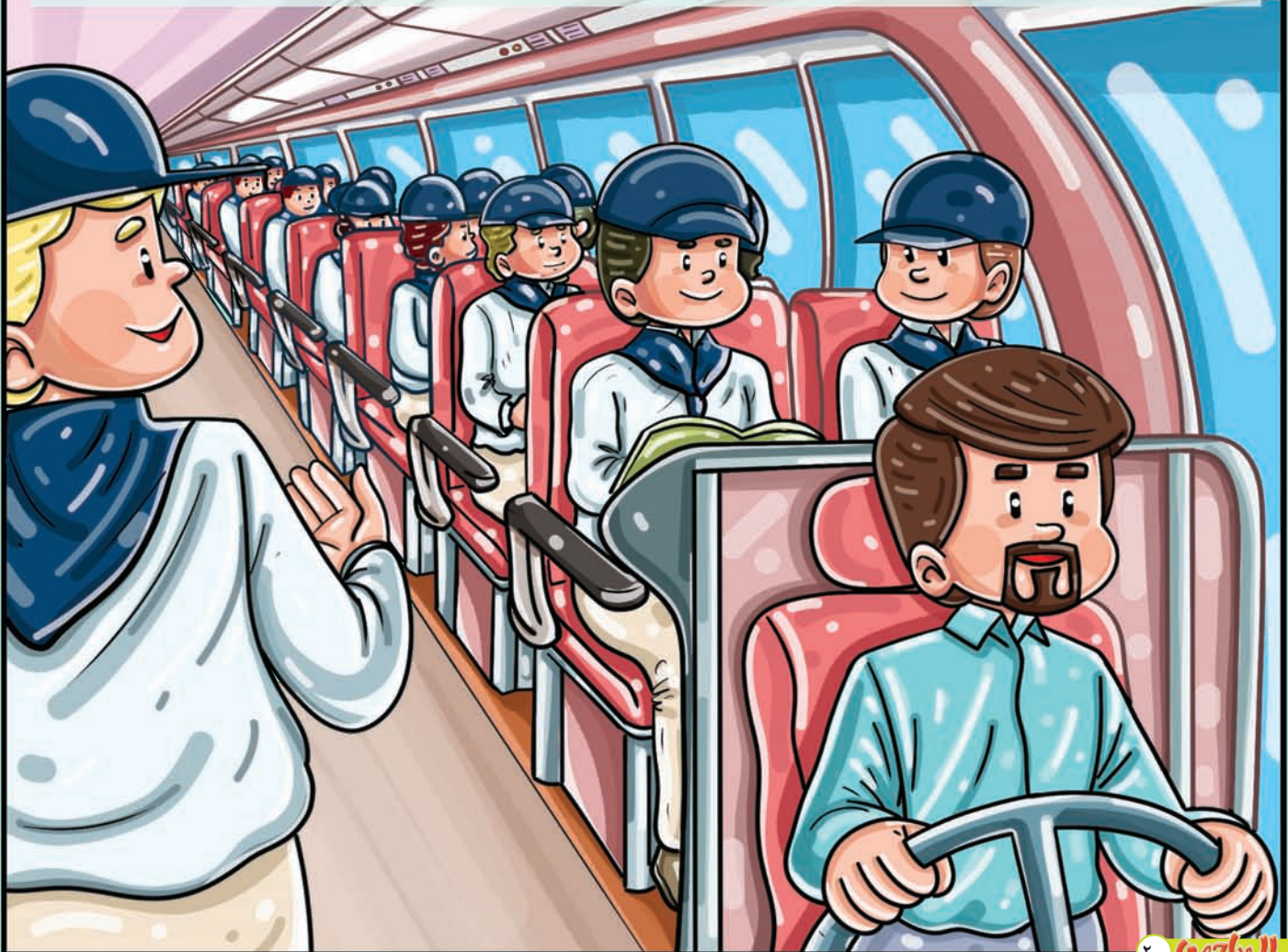
وهو من الطيور سريعة الحركة
ويعرف باسم الطائر الجراء أيضاً،
كونه يقضي معظم وقته في الركض
والجري على الارض كما انه يستطيع
الطيران كالطيور، ويعيش في الاراضي
المنخفضة لدولة الولايات المتحدة والمكسيك، ويعتمد
في غذائه على تناول الحشرات والفقاريات الصغيرة
مثل السناجب الأمريكية وأفراخ الطيور والثعابين.

هل تعلم

ان الطائر الركاض سريع جداً في الجري
حيث تبلغ سرعته حوالي ٤٠ كم في
الساعة.

الفريق الكشفية

في الصباح الباكر كان الفريق الكشفية يصطف في ساحة المدرسة منتظراً توجيهات المعلم قبل ركوب الحافلة، وبعد دقائق وصل المعلم قائلاً: السلام عليكم يا أحبابي، سنُخيم في أحد البساتين البعيدة عن المدينة، لذا عند ركوب الحافلة عليكم الالتزام بإرشادات السلامة وعدم العبث في السيارة، وبفرح كبير رد الجميع: حسناً، يا أستاذ، ثم توجه الجميع نحو الحافلة وبعد مرور لحظات انطلقت السيارة تسير بسرعة مقدارها ٥٠ كيلومتراً في الساعة، وبعدما قطعت السيارة مسافة مقدارها ١٠٠ كيلومتراً، وصلت عند بستان مليء بالأشجار الخضراء حينها قسم المعلم جميع العناصر والبالغ عددهم ٦٠ عنصراً إلى مجموعتين، ثم قال: يجب على كل مجموعة أن تقيم مخيماً من تلك الألواح الخشبية وبعد الانتهاء سنبداً بالألعاب الرياضية والترفيهية، بكل همّة ونشاط حددت كل مجموعة مساحة لها من الأرض مربعة الشكل وبدأت بالعمل، منهم من يحمل



الألواح ومنهم من يُجيدُ تثبيتها بالشكل الصحيح، وقد استهلك كل جانب من المخيم ١٠ ألواح أما السقف فكان ضعف هذا العدد، وبعد مرور ساعاتٍ من العمل والجد انتهى الجميع من بناء مخيمين جميلين، فرح المعلم كثيراً وأثنى على تعاونهم فيما بينهم وحبهم للعمل بإتقان، ثم ذهب الجميع ليأخذوا قسطاً من الراحة ليبدووا فيما بعد بممارسة بعض الألعاب الرياضية والترفيهية.



ما عدد الألواح الخشبية
التي استخدمتها كل
مجموعة ؟



ما عدد العناصر الكشفية
في كل مجموعة ؟



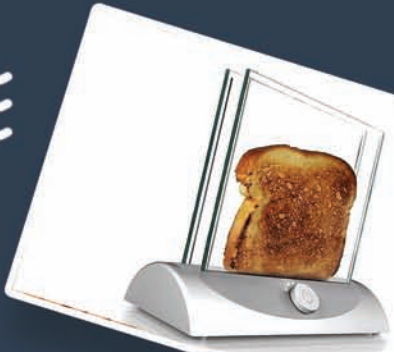
كم ساعة استغرقت السيارة
حتى وصولها إلى نهاية المسافة ؟





معجون أسنان باتطاميت

كلنا نواجه صعوبة في استخراج كامل معجون الاسنان من الانبوب وحين توشك كمية المعجون على الانتهاء سنضغط طرف الانبوب لاستخراج ما تبقى من المعجون ، هذا الانبوب يوفر فتحتين حيث لن تحتاج إلى الضغط على طرف الأنبوب لاستخراج كامل المعجون كي تتمكن من تنظيف أسنانك وكل ما عليك فعله هو فتح الطرف الآخر للأنبوب فقط.

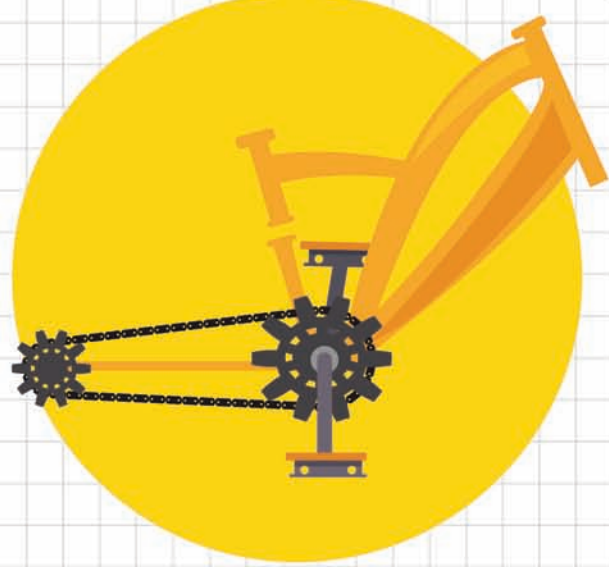


محمصة خبز زجاجية

قد لا تُفضل طريقة تحميص الخبز ذلك لأنها تحدث فرقاً في الطعم بسبب تقدير الخاطئ للوقت لكن المحمصة الزجاجية ستمنحك إمكانية معرفة انتهاء وقت التحميص لأنك وبفضل اللوحين الزجاجيين ستري ما ان كان الخبز قد تحمص او ما يزال من خلال مشاهدة لون الخبز عبر اللوحين الزجاجيين الساخنين.

الدراجة الهوائية

BICYCLE



المقود

وهو الذي يتصل مع العجلة الأمامية للدراجة الهوائية عن طريق أنبوب، وهو المسؤول عن توجيه الدراجة اثناء القيادة.



العجلات

يتم تثبيت العجلات في أسفل الدراجة الهوائية، وتختلف بشكلها وحجمها من نوع لآخر.



الضوء والجرس

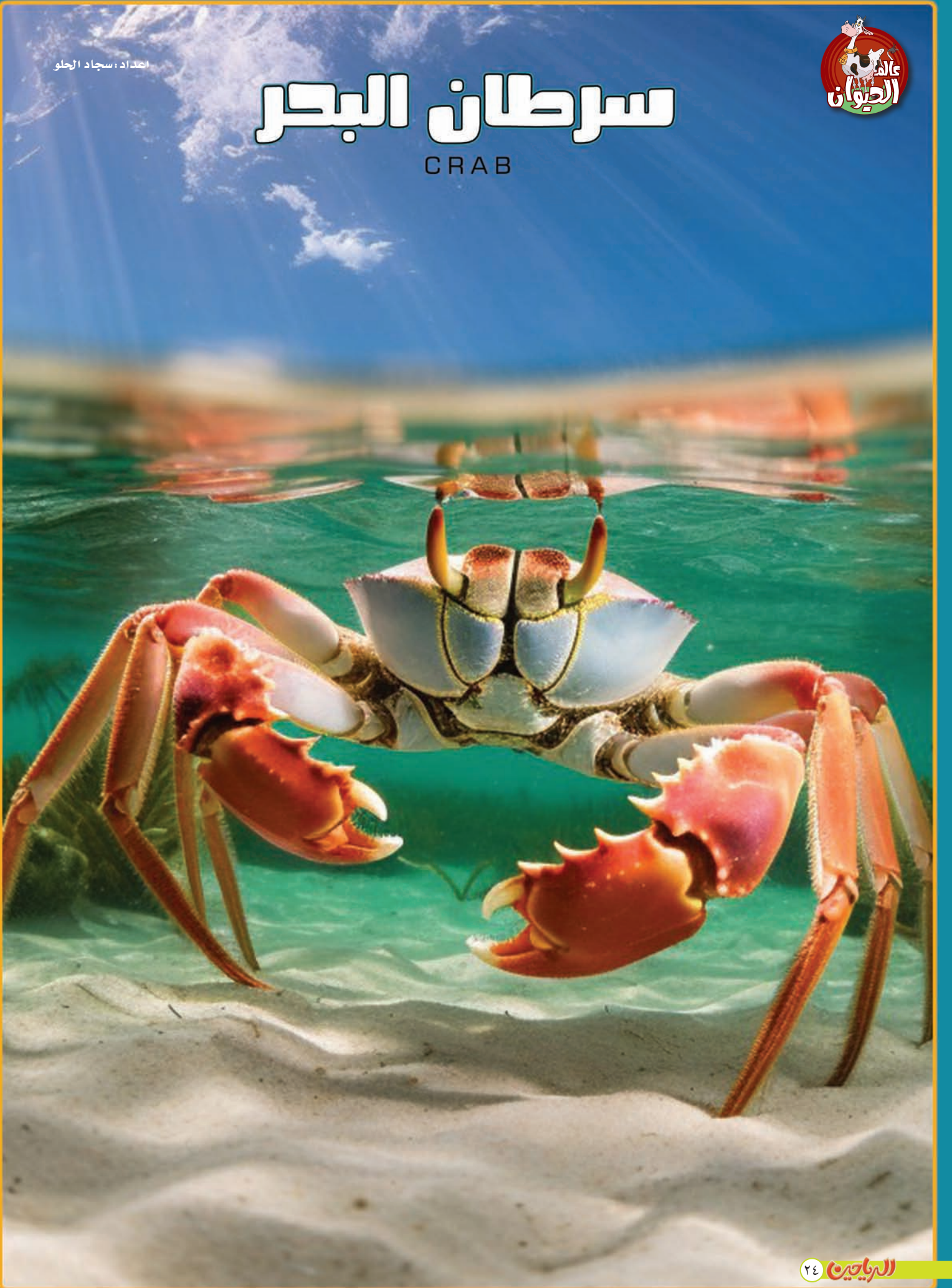
من المهم جداً استخدامهما فالضوء يساعد في تحسين الرؤية في الليل والجرس يعمل على تنبيه الناس.

يستمتع الصغار كثيراً باللعب بالدراجة الهوائية وينتقلون من مكان الى اخر ويستخدمها الكبار لقضاء حاجاتهم والتنقل بشكل سريع كونها تستطيع الوصول الى مختلف الاماكن وهي صديقة للبيئة وتعتبر نشاطاً رياضياً مهماً لمستخدميها، وتعتمد الدراجة الهوائية بالكامل على الحركة البشرية وذلك من خلال استخدام الساقين بالدفع القوي فوق الدواسات التي ترتبط بها سلسلة حديدية تصل الى العجلة الخلفية والتي تقوم بسحب العجلة الى الأمام وهكذا تتقدم العجلة الأولى بسبب قوة الدفع، ويحتاج الشخص الى الامساك بالمقود الخاص بالدراجة الهوائية من أجل الحفاظ على التوازن والسير بشكل منتظم وآمن.



سرطان البحر

CRAB



1

سرطان جوز الهند

سمي بهذا الاسم كونه يتسلق دائماً أشجار جوز الهند، وهو من أكبر أنواع السرطانات، حيث يبلغ وزنه ٤ كغم تقريباً، ويعرف بعدة أسماء منها السرطان السارق أو لص التخيل.



ينتمي سرطان البحر الى القشريات، ويعرف بمظهره الغريب الاملس ويكون شكله مستديراً بيضوياً مغطى بقشرة تسمى الدرع، ويتواجد بعدة ألوان جميلة مثل الأحمر أو الأزرق أو الأبيض أو الأصفر، ويمتلك عشر أرجل بحيث هناك خمس على كل جانب من الجسم بينما تطورت الأرجل الامامية لتصبح كالكماشة يستخدمها في الدفاع عن نفسه وفي تناول وجباته من النباتات والحيوانات مثل الاسماك والطحالب وبلح البحر والمحار.

2

سرطان حدوة الحصان

يتواجد في المياه الضحلة وينتشر على الشواطئ، وسمي بسرطان حدوة الحصان كونه يشبه حافر الحصان في الشكل، ويتغذى على الديدان والرخويات والأسماك الصغيرة والقشريات.



يمتلك سرطان البحر العديد من المهارات حيث يستطيع المشي والجري بشكل جانبي وماهر في السباحة، تتنوع سرطان البحار بأشكالها وأماكن تواجدها حيث تبلغ أنواعها أكثر من ٥٠٠٠ نوع حول العالم بعضها يعيش في المياه المالحة أو قليلة الملوحة، بينما بعض الانواع تتواجد في المياه طوال الوقت وانواع اخرى تتواجد داخل الصخور أو رمال الشواطئ، كما ان هناك أنواعاً تعيش فقط في المياه العذبة وتموت إذا تم وضعها في المحيط.

3

سرطان البحر الأزرق

يدعى سرطان تشيسابيك الأزرق أيضاً، ويتميز بمقدرته على السباحة بشكل مميز ولديه مخالب زرقاء زاهية، ويكون حجم الذكر في هذا النوع أكبر من حجم الانثى.



والان نحدثكم عن أبرز أنواع سرطان البحر واليكم أولها:

في يومٍ مشمسٍ وجميل، كان ماجد مع والده على متن مركبٍ كبيرٍ في وسط البحر، فقد أحب ماجد أن يشترك مع والده هذه المرة في الغوص في أعماق البحر للبحث عن المحارات صاحبة اللؤلؤ الجميلة، اللامعة، الثمينة، وبعدما ارتديا بدلة الغواصين وجهزا كل ما يحتاجا إليه غاصا معاً في وسط المياه، رحلةً فريدةً من نوعها

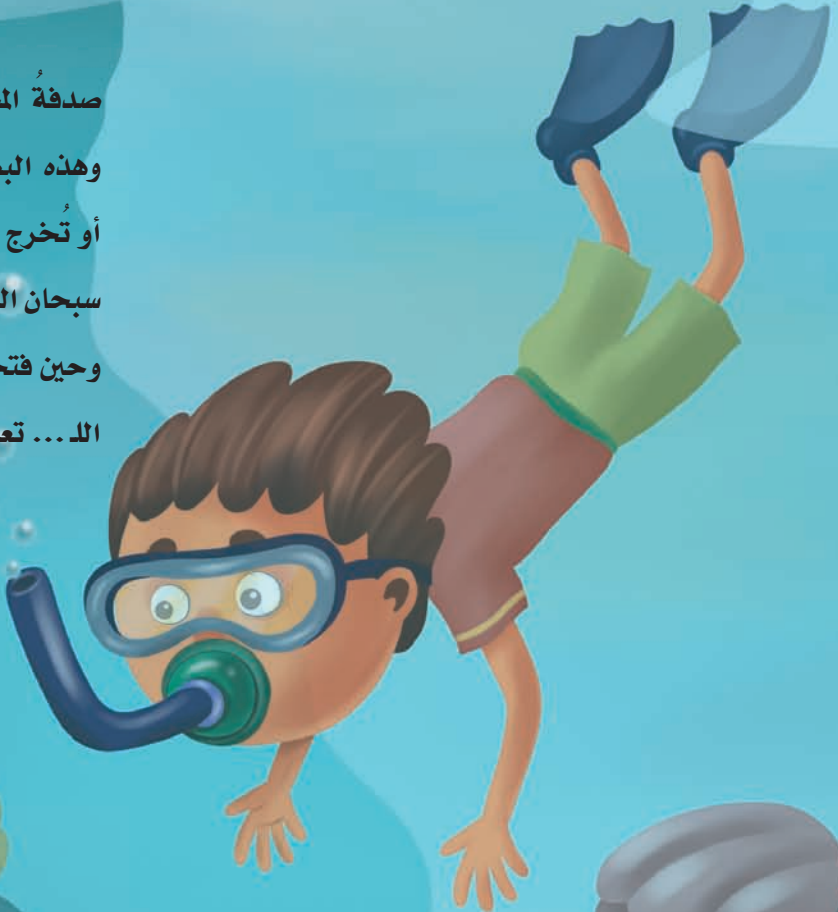


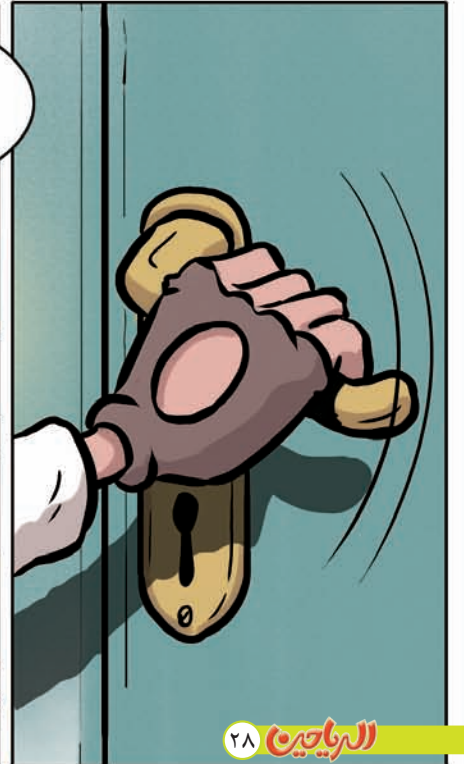
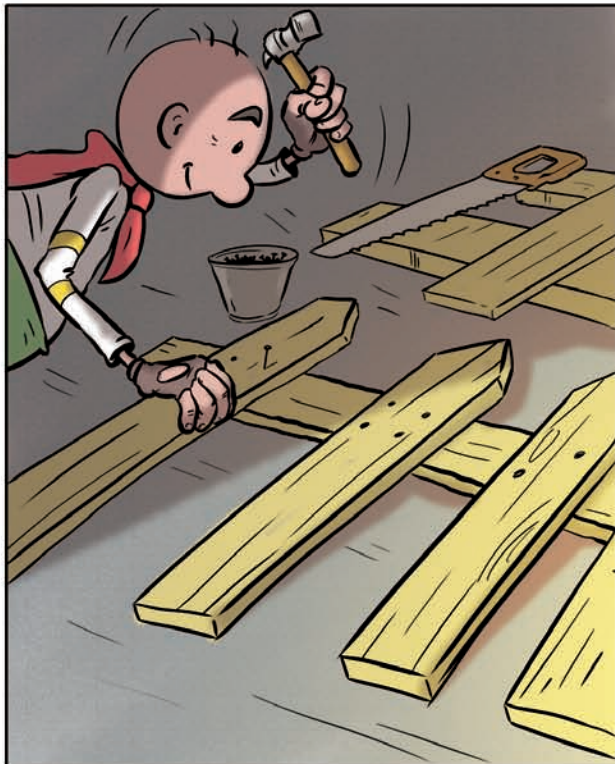
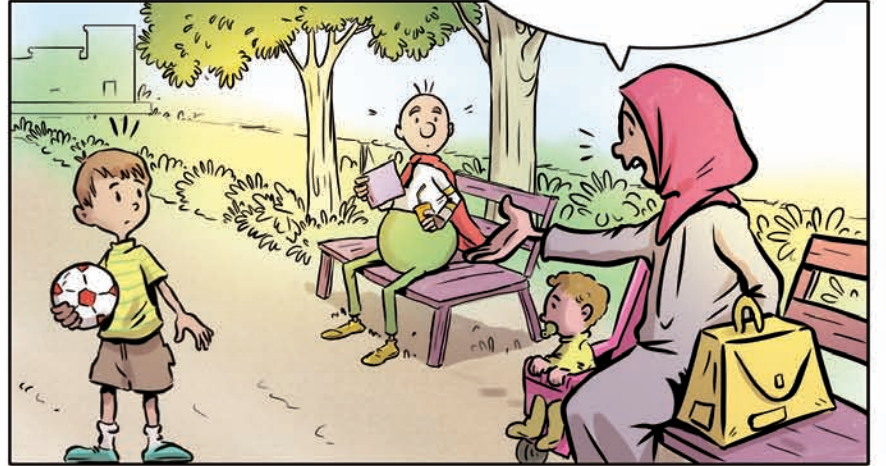
بالنسبة إلى ماجد لم يعيشها، ولم يجرب مشاعرهما من قبل، ذهل ماجد بما شاهد في قاع البحر من حيوانات بحرية غريبة وجميلة إلى حد ما، وبينما هو يتابع النظر مستمتعاً بجمال البحر، سحب والده يده وراح يسبح بسرعة نحو بقايا سفينة غارقة ودخلا فيها، تفاجأ ماجد وقال محدثاً والده: لقد أخفتني كثيراً يا أبي، ماذا يحدث؟ فأجابه والده: سمكة قرش كانت تتجه نحونا، ولا يوجد حل سوى الاختباء، تمالك الفضول ماجد تحرك قليلاً نحو فتحة صغيرة في احد جوانب السفينة الغارقة فنظر فإذا به يشاهد سمكة قرش كبيرة جداً، فقال بصوت خائف: شكلها مخيف جداً يا أبي، وبعد مرور دقائق معدودة رحلت سمكة القرش بعيداً، خرجا ليكملا رحلة البحث، وبعدما تحركا لمسافات طويلة شاهدا مجموعة من المحارات تصطف فوق صخور كبيرة، أعجب ماجد بها كثيراً

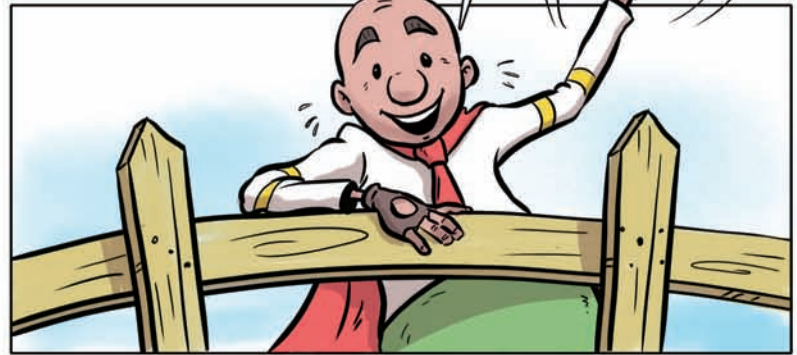
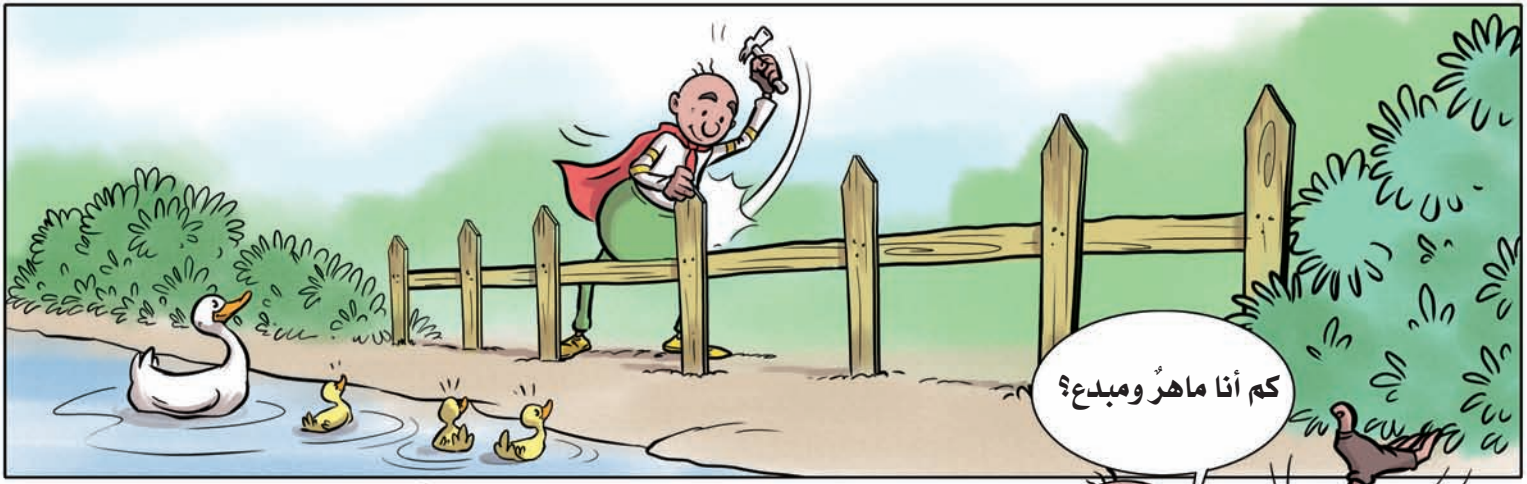


وراح يحملها بلطف مع أبيه ويضعها في الحقيبة،
وفي أثناء ذلك سأل ماجد قائلاً: كيف يفتح المحار
صدفته ويغلقها؟ أجاب أبوه قائلاً: تنقسم صدفة
المحار إلى جزأين رئيسيين؛ الجزء الأول : هو
مفصلٌ يسمح للمحارة بالفتح والإغلاق أثناء
الطعام، والجزء الثاني: وهو داخل الصدفة، عبارة
عن عضلة قوية تُسمى (العضلة المُقرِّبة)، وتثبت
هذه العضلة جسم المحار بالصدفة لكي تستطيع
المحارة فتح جزأي الصدفة، وأحياناً يثبت المحار
نفسه بصخرة أو بشيء آخر في قاع البحر، وتُبطن

صدفة المحار بطبقة من النسيج تُسمى (الرداء)،
وهذه البطانة تنمو من كلا جانبي الجسم وتُفرز
أو تُخرج مادةً كلسيةً تصنع الصدفة، فقال ماجد:
سبحان الله... قدرتها عجيبة، ثم صعدا إلى المركب
وحين فتحا المحارات وجدا فيها لآلئ لامعة، حمدا
الله... تعالى على هذا الرزق الوفير واتجها عائدين
إلى المنزل.







الدعم حتة النصر

جلس الجد حبيب ذات مرة مع احفاده وهو يقلب ذكرياته من الصور في الحاسوب ولا حظ حينها حسام صورة غريبة وقال : جدي لماذا يرتدي الخدم في الموكب البدلات العسكرية؟ أجابه الجد : هذا الموكب لم يكن في زيارة الأربعين، استغرب احد الاحفاد وقال : وهل هناك مناسبات اخرى تتواجد فيها الموكب؟ فقال الجد : في أكثر من مناسبة وجهت المرجعية الدينية الموكب الحسينية في تقديم المعونة



للجميع مثل أيام جائحة كورونا وحينها قاموا بتقديم المساعدات على العوائل المتعطفة، فقال حسام:
بارك الله فيهم، بالفعل تذكرت ذلك.

أكمل الجد حديثه: بينما هذه الصورة كانت في وقفتهم الكبيرة والمشرقة ببداية الفتوى المباركة
وجهادنا ضد الأعداء حيث كنا بحاجة الى الدعم والاسناد في جميع الاحتياجات، الى ان وجهت
المرجعية الدينية العليا المواكب الحسينية من أجل دعمنا وبالفعل سارت قوافل المواكب محملة
بالأسلحة والاطعمة والملابس وكل شيء اضافة الى دعمهم النفسي، حتى انني ذات مرة فتحت ظرف
صغير فيه رسالة من طفلة صغيرة وضعت الف دينار تقول فيه هذا مصروفي اليومي أقدمه لكم كي
تنتصروا على الاعداء ... وبالفعل انتصرنا ولله الحمد.



الفاصوليا البيضاء

White Beans

تُعدُّ واحدة من أشهر الأطعمة التي يحبها الجميع، حيث تُستخدمُ بشكل واسع في أنحاء العالم للطبخ سواء في شكل طازج أو جاف، وتُعرفُ بأنها نبات حولي عشبي ينمو إما كشجيرة منتصبّة أو كنبات متسلق، وتكون سيقانها عشبية أسطوانية قائمة، نصف متسلقة أو متسلقة، ملساء أو وبرية، لونها أخضر فاتح إلى داكن، كثيرة التفرع أو قليلة، وأما أوراقها مركبة، تتكون من زوج إلى ثلاثة أزواج من الوريقات، تحمل أزهاراً بيضاء، وتختلف الثمار في طولها وملمسها وشخانتها بحسب الأصناف، وتتراوح أشكال البذور من شبه كروية إلى مسطحة ومستطيلة ومنها ما يشبه شكل الكلى، معروفة بطعمها اللذيذ، ليس هذا ما يجعل الناس يتناولونها بكثرة فحسب بل لفوائدها الغذائية ولاحتمائها على العديد من العناصر الهامة لصحة الجسم، والتي من أهمها.

١ تحافظ على صحة العضلات والأعصاب والخلايا لاحتوائها على عنصر الماغنيسيوم والذي يُعدُّ من العناصر الضرورية التي يحتاجها الجسم.

٢ تُساعد في التحسن من حركة الأمعاء، وتحافظ على البكتيريا النافعة داخل الجهاز الهضمي.

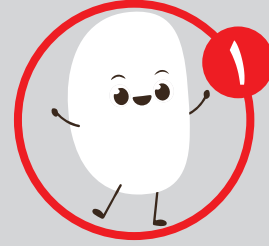
٣ تمد الجسم بنسبة عالية من البروتين فهي تساوي نسبة البروتين الموجودة في اللحوم والألبان.

٤ تُساهم بشكل كبير في تنظيم مستوى السكر في الجسم، وتعمل على تجنب الآثار الجانبية لمرض السكري، كالإصابة بالأمراض الخطيرة.

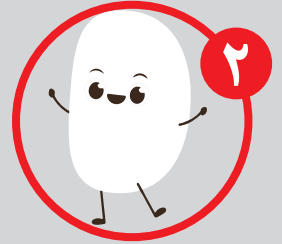
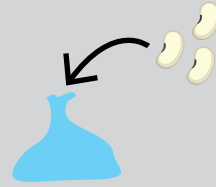
٥ تحافظ على صحة القلب، كما تعمل على حمايته من الأمراض المزمنة، وتقي الجسم من الإصابة بالأمراض القلبية.

طريقة الزراعة

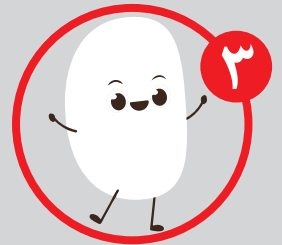
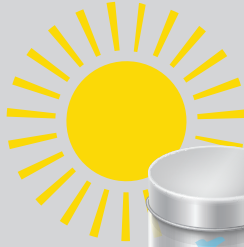
نُحضّر مجموعةً من بذور الفاصولياء البيضاء
ونضعُها في صحنٍ مملوءٍ بالماء لمدة نصف ساعة
لغرض تخفيف البذور على الإنبات.



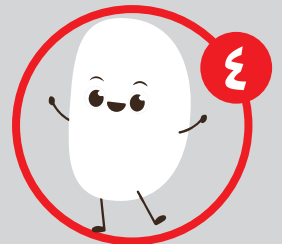
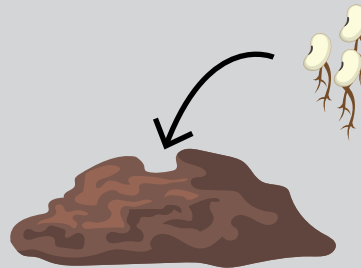
نُحضّر علبةً بلاستيكيةً ونضعُ في داخلها قطعةً من المنديل الورقي
السّميك ثم نوزع البذور فوقه ونرشها بالماء قليلاً.



نُغطي البذور بقطعة أخرى
من المنديل الورقي السّميك
ونرشه بالماء أيضاً. نُغلق العلبة
البلاستيكية كي تحتفظ البذور
بالرطوبة ونضعها في مكان يصل
إليها ضوء الشمس.



في اليوم الثالث سنلاحظ أن الجذور بدأت
بالظهور، حينها نقوم بزراعتها في أصيص مليء
بالسماد النباتي أو في التربة بصورة مباشرة.





أبدع الله سبحانه وتعالى فيه خلق الطبيعة الخلابة
من الجزر الجميلة والغابات الغريبة، ونحن نتجول مع
المستكشف الصغير لنعرفنا على جمالها وتفاصيلها.

اعداد: سجاد الحلو

جزر فارو

انطلق المستكشف الصغير بجولته الجديدة
نحو جزر فارو والتي تعتبر واحدة من
أجمل جزر العالم، وتعرف باسم جزر
فاروة أو فروة أيضاً، وتتبع إدارياً لدولة
الدنمارك وتبلغ مساحتها حوالي ١,٤٠٠
كيلومتر مربع، تضم ١٨ جزيرة جميلة
فيها ما يقارب ١٠٠ قرية تقريباً، تتميز
جميعها بالمساحات الخضراء والجبال
العالية والمنحدرات العملاقة، ويعتمد
سكان جزر الفارو على تربية الحيوانات
الليفية مثل الاغنام والدواجن.

غابة السنط

وبعد ذلك وصل الى غابة السنط الواقعة في دولة
السودان وهي واحدة من أكبر المحميات الطبيعية
داخل ولاية الخرطوم، وتتميز الغابة بوجود الاشجار
فيها وخصوصاً أشجار السنط التي تعرف بمقاومتها
العالية لمياه الفيضانات التي عادة ما تغمر الغابة
في فصل الخريف، يتواجد مجموعة كبيرة من
الطيور النادرة بعضها مستوطن في الغابة وبعضها
يهاجر أحياناً مثل طيور البقر وخطاف البحر وأبو
منجل والبط والنورس النهري ومالك الحزين،
وبفضل تنوعها الطبيعي الجميل أصبحت مكاناً
سياحياً مهماً في السودان.



آداب الحديث مع الوالدين

انعم لله تبارك وتعالى على الانسان بنعم كثيرة لا تعد ولا تحصى منها الصحة والقوة والرزق وأعظم تلك النعم التي وهبها الله تعالى للإنسان وأجلها هي نعمة الوالدين لما لهما من أثر كبير في حياة الانسان الذي يولد ويكبر ويشهد عوده تحت رعايتهما حيث يعملان كل ما بوسعهما بغية توفير حياة كريمة له، فالأم تتحمل آلام الولادة وتعب وسهر التربية في السنوات الأولى من عمر الانسان والأب يقدم ما بوسعه لتأمين ما يحتاجه الابن لذلك أوصى الله سبحانه وتعالى في القرآن الكريم بضرورة التعامل بإحسان مع الوالدين، يقول تعالى في كتابه العزيز ((وَوَصَّيْنَا الْإِنْسَانَ بِوَالِدَيْهِ حَمَلَتْهُ أُمُّهُ وَهَنَا عَلَى وَهْنٍ وَفَصَّالَهُ فِي عَامَيْنِ أَنِ اشْكُرْ لِي وَلِوَالِدَيْكَ إِلَيَّ الْمَصِيرُ)). هناك آداب يجدر بنا اتباعها وسلوكها مع الوالدين علنا نرضي الله تعالى من خلالها ونرضي بها أعز الناس على قلوبنا آباءنا وامهاتنا ليبارك الله تعالى في أعمالنا وييسر أمورنا.

ما يجب مراعاته عند الكلام مع الوالدين:

- مخاطبتهم بكل أدب ولطف واحترام وعدم رفع الصوت أو الرد عليهما بوجه عبوس وغضب.
- عدم مجادلتهم بحدة بل يجب ان نوضح لهما الأمور بلين وحب.
- طاعتهم في التوجيهات والارشادات.
- عدم الدخول الى غرفتهما بدون استئذان او التنصت لحديثهما.
- عدم اثقال كاهلهم بالطلبات بل تجب مراعاة الظروف المالية.



كلمة السر

اشطب الكلمات
بعد ان تبحث عنها داخل
المربعات حتى تستطيع
معرفة كلمة السر

قدم

تنفس

سلة

طائرة

طاولة

ماء

ق	س	م	ك	ت
د	ل	ا	ر	ن
م	ة	ء	ة	س
ط	ا	و	ل	ة
ط	ا	ئ	ر	ة

اجب هنا

اكتب اسم الحيوان ثم حدد
فيما اذا كان يلد ام يبيض



يلد
بييض



يلد
بييض



يلد
بييض

عود الثقاب

حرك عود ثقاب واحد لتكون
العملية الحسابية صحيحة

ارسم بطريقة سهلة

1

M

2



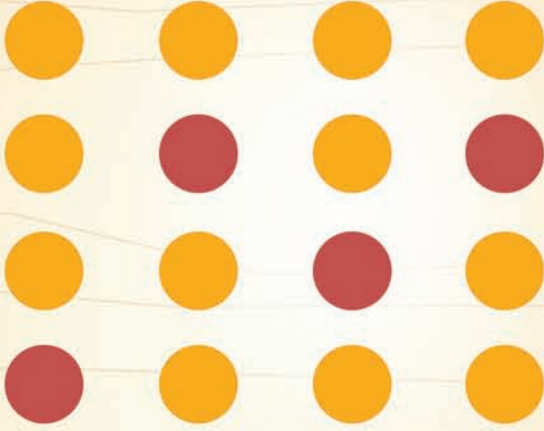
3



4



صل بخطوط مستقيمة



صل بخطوط مستقيمة بين الدوائر البرتقالية
بشروط عدم المرور بالدوائر الحمراء.

لعبة الحروف

كون من هذه الحروف
(ل - ق - أ - ب)
ثلاث كلمات.

رتب الصورة





إعداد: أحمد عبد المهدي

الوقاية من الإنفلونزا

Influenza
prevention



كثير منا يا أصدقائي قد يصاب بمرض
الإنفلونزا الموسمية لاسيما عند
التحول من فصل الصيف الى فصل
الخريف والشتاء وقد تؤدي الإصابة بنا
الى ارتفاع درجة حرارة الجسم وغيرها
من الاعراض ومن دون شك سنضطر
للبقاء في المنزل واخذ إجازة من
المدرسة ولن نقابل الأصدقاء لكي
نجنبهم الإصابة بالعدوى.

ماهية الإنفلونزا

عدوى فيروسية حادة تنتشر بسهولة وتصيب جميع الفئات العمرية وتنتقل
عن طريق استنشاق الرذاذ المتطاير في الهواء للشخص المصاب عند العطاس أو
السعال وعن طريق لمس الأسطح الملوثة بالفيروس ومن ثم لمس العين أو الفم
والأنف وتتراوح فترة حضانة الجسم للفايروس عادة من ٢-٤ أيام.

الأعراض

هنالك اعراض تصيب الانسان حين يصاب بالإنفلونزا منها :

- تعرق الجسم .
- صداع وتعب وارهاق.
- احتقان للفم وسيلان للأنف.
- قد يصاب المريض بالغثيان

الوقاية

بعد ان علمنا ماهي الانفلونزا وماهي اعراضها لابد ان نحرص على الوقاية من الإصابة بها لتجنب انفسنا واسرنا واصدقائنا في المدرسة هذا المرض الموسمي ، وتتلخص الوقاية بالتالي :

- غسل اليدين جيداً وبانتظام بالماء والصابون
- تجنب لمس العين أو الفم مباشرة بعد لمس الأسطح
- تجنب الاتصال المباشر مع الشخص المصاب ومشاركته الأدوات
- استخدام المنديل عند العطس والسعال والتخلص منه فوراً
- الحرص على تنظيف الأسطح بشكل منتظم (مثل : الطاولات والمقاعد)
- تجنب الأماكن المزدحمة

بالإضافة الى ذلك فإن شرب عصير الفواكه لا سيما الحمضيات من اهم أسباب تحصين المناعة .



رسالة عظيمة

كان (قنبر) مولى أمير المؤمنين علي (عليه السلام) وهو معروفٌ بذلك بين الناس بأنه خادمُ الإمام علي (عليه السلام)، لكن كان (قنبر) يحبُّ الإمام علي (عليه السلام) حباً كبيراً، وتربى على يده حتى أصبح من المؤمنين الذين صدقوا ما عاهدوا الله عليه، لذلك قال فيه الإمام الصادق (عليه السلام): كان قنبر غلاماً علي يحبُّه حباً شديداً، وقد رُوي أنه في ليلةٍ من الليالي خرج الإمام علي (عليه السلام) فأخذ (قنبر) يتتبع خطواته سائراً خلفه، حينها رآه الإمام (عليه السلام) فقال له: يا قنبر ما لك؟ فردَّ (قنبر) قائلاً: جئتُ لأمشي خلفك يا أمير المؤمنين، فأجابه الإمام علي (عليه السلام): ويحك أمن أهل السماء تحرسني، أو من أهل الأرض؟ فقال (قنبر): لا، بل من أهل الأرض، ردَّ الإمام (عليه السلام) قائلاً: إن أهل الأرض لا يستطيعون لي شيئاً إلا بإذن الله، فارجع، حينها رجع (قنبر) تاركاً الإمام (عليه السلام)، وبهذا الفعل أراد الإمام (عليه السلام) أن يوصل رسالة عظيمة ألا وهي إن كل ما يُصيب الإنسان من بلاءٍ أو سعادةٍ أو رزقٍ وغير ذلك من الأمور الدنيوية فهو بأمر الله تعالى ولا يُصيب الإنسان إلا ما كتبَ أو قدرَ له، فقد قال الله تعالى في كتابه الحكيم: ((قُلْ لَنْ يُصِيبَنَا إِلَّا مَا كَتَبَ اللَّهُ لَنَا هُوَ مَوْلَانَا وَعَلَى اللَّهِ فَلْيَتَوَكَّلِ الْمُؤْمِنُونَ)).



السنجوب المسؤول

شعر: جليل خزعل

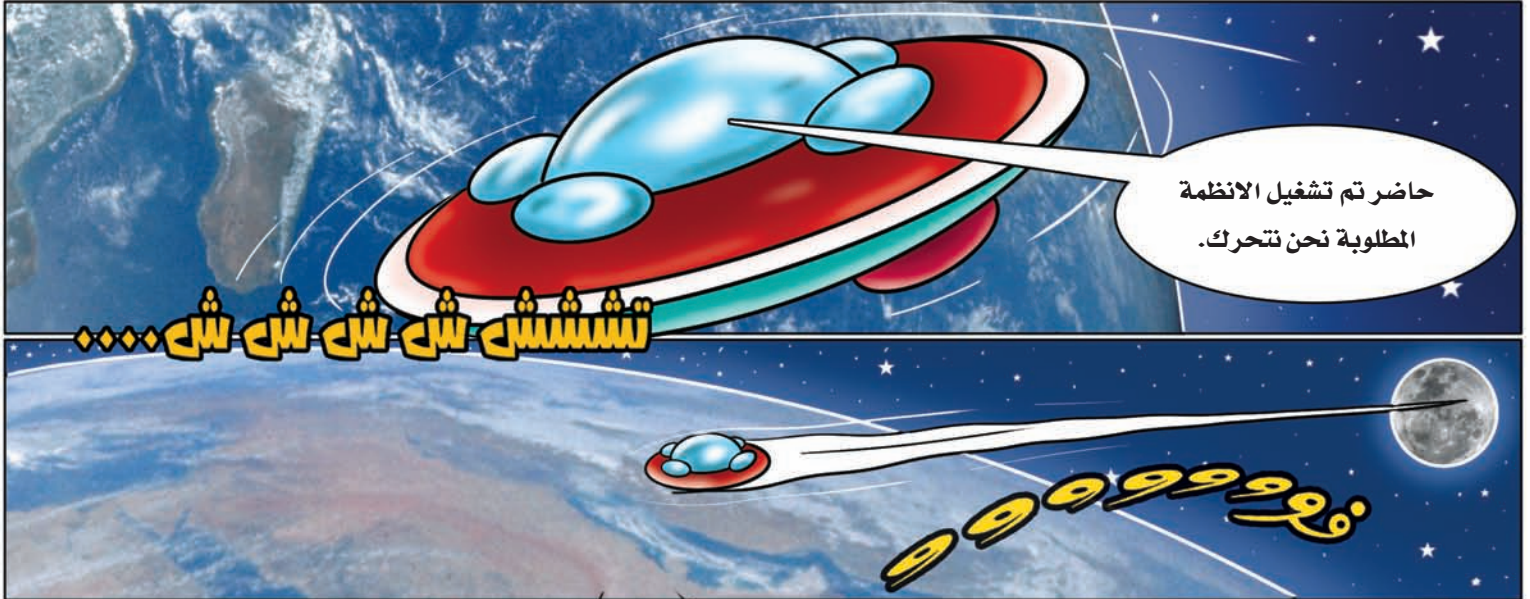
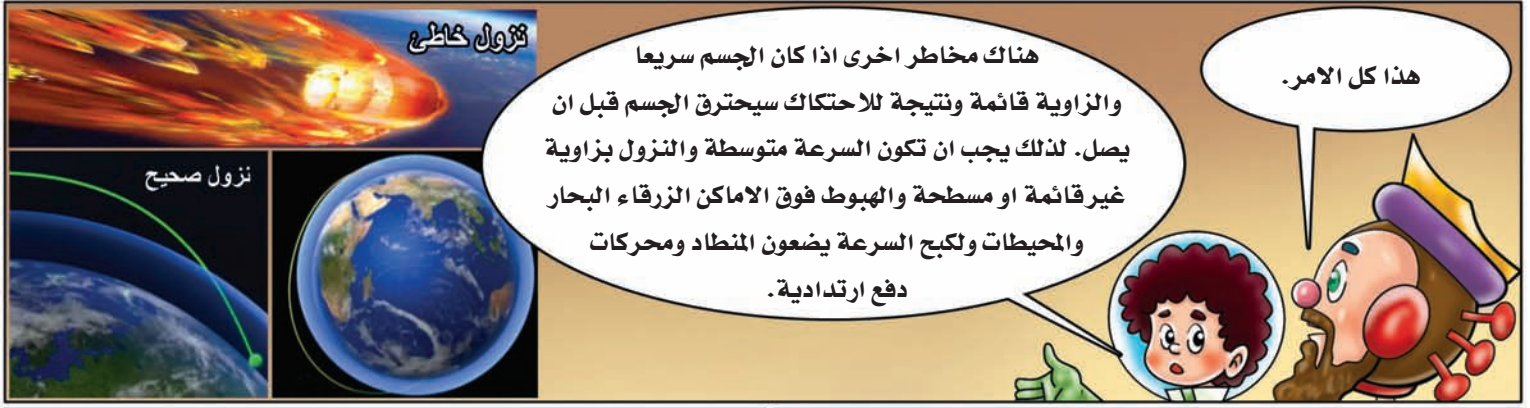
رسوم: عباس راضي

أنا سنجوب لطيف
صادق القول مُبَادِر
أَتَفَانِي، أَتَعَاوَن
مُشْرِقُ الْوَجْهِ وَبِاسْمِ
لِي عَزْمٌ وَإِرَادَةٌ
خِدْمَةُ النَّاسِ شِعَارِي
أَنَا مَسْؤُولٌ أَدَافِعُ
طَيِّبُ الْقَلْبِ ظَرِيفٌ
فِي طَرِيقِ الْخَيْرِ سَائِرٌ
أَبَدًا لَا أَتَّهَاوَنُ
لَا أَعَادِي لَا أُخَاصِمُ
وَهُمَا سِرُّ السَّعَادَةِ
مَنْ صِغَارٌ وَكِبَارٌ
مُخْلِصٌ دَوْمًا وَنَافِعٌ





٤٢ **الرياحين**



أبو ذر الغفاري

هو جُنْدَب بن جُنَادَة بن سَفِيَّان الغِفَارِي المعروف بأبي ذر الغفاري من قبيلة غفار إحدى القبائل العربية الأصيلة، يعتبر من السابقين للدخول إلى الإسلام حيث يقول في رواية: كنت رابع الإسلام أسلم قبلي ثلاثة، وأنا الرابع أتيت نبي الله صلى الله عليه وآله فقلت: السلام عليك يا رسول الله، أشهد أن لا إله إلا الله، وأن محمدا عبده ورسوله، فرأيت الاستبشار في وجه رسول الله صلى الله عليه وآله، ولقد كان من أوائل شيعة أمير المؤمنين علي بن أبي طالب عليه السلام، ظهرت له العديد من الفضائل والمناقب التي ميزته عن باقي الصحابة.



حيث يحمل أبو ذر الغفاري مكانة رفيعة وعظيمة، فقد ورد عن النبي محمد صلى الله عليه وآله: أبو ذر في أمتي شبيه عيسى بن مريم في زهده، وعن الإمام علي عليه السلام عن النبي صلى الله عليه وآله: (ألا إن الجنة اشتاقت لأربعة من أصحابي: علي،



والمقداد، وسلمان، وأبي ذر)، ولذا هناك العديد من الكتب التي اختصت بذكر سيرته المباركة منها (كتاب اخبار أبي ذر) لأبي منصور ظفر بن حمدون البادراني، وكتاب (اخبار أبي ذر الغفاري وفضائله) للشيخ الصدوق.

عرف بحبه الشديد لأهل البيت عليهم السلام وكان مداوماً ورافعاً صوته دائماً بذكر مناقب وفضائل أهل البيت عليهم السلام وفضح أعدائهم وذكر مساوئهم، وبسبب ولائه الكبير لأهل البيت عليهم السلام وانتقاده السلطة الحاكمة تم إبعاده إلى الربذة وبقي هناك إلى أن توفى سنة ٣٢ هـ، وتحقق قول رسول الله صلى الله عليه وآله: يا أبا ذر تعيش وحدك، وتموت وحدك، وتدخل الجنة وحدك.



حوراء جبار حسين



رقية حسن



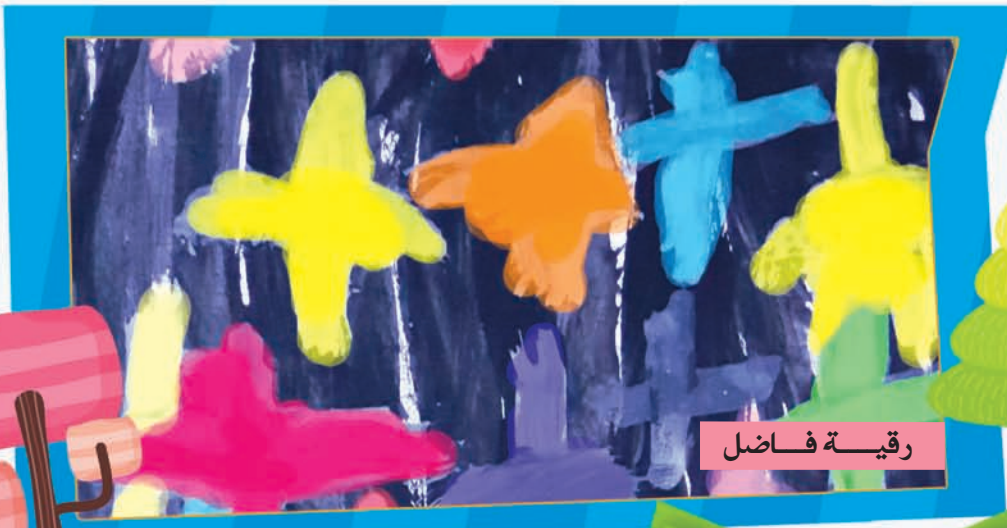
زهراء ريسان



محمد باقر حسن



حسن علي حسن



رقية فاضل



رسل سيد قاسم



زهراء علي حبيب



مریم کرار



محمد علي حبيب



موسی یوسف مهدي



حسن خليل عباس



آیات أبراهیم عباس



اسراء ريسان حسن

